

# **MANUAL DO USUÁRIO**

**IMPRESSORA DE ETIQUETAS**

**L42-DT**



## REVISÕES

VERSÃO	DATA	ALTERAÇÃO	RESPONSÁVEL
1.0	06/12/2017	Versão inicial	Rafael T.

# CONTEÚDO

1.	INTRODUÇÃO .....	4
2.	INFORMAÇÕES IMPORTANTES.....	4
2.1	PRECAUÇÕES DE SEGURANÇA.....	4
2.2	PRECAUÇÕES DE OPERAÇÃO.....	4
2.3	PRECAUÇÕES DE ARMAZENAMENTO .....	4
3.	CONTEÚDO DA CAIXA .....	5
4.	IDENTIFICANDO AS PARTES DA IMPRESSORA.....	6
5.	FUNÇÕES DO BOTÃO “FEED” .....	7
6.	FUNÇÕES DOS LEDS.....	8
7.	INSTALAÇÃO E OPERAÇÃO .....	9
7.1	PREPARANDO PARA IMPRIMIR .....	9
7.2	INSTALANDO O ROLO DE ETIQUETAS.....	10
7.3	SOFTWARE UTILITÁRIO: “DIAGNOSTIC TOOL” .....	11
7.3.1	CONFIGURANDO O TIPO DE SENSOR .....	12
7.4	CALIBRAÇÃO DE ETIQUETAS.....	14
8.	INSTALAÇÃO DE SOFTWARE E DRIVER.....	15
9.	LIMPEZA .....	15
9.1	LIMPANDO A CABEÇA DE IMPRESSÃO E O ROLO DE BORRACHA .....	15
9.2	LIMPANDO A IMPRESSORA .....	16
10.	DEFEITOS E SOLUÇÕES FREQUENTES.....	17
11.	APÊNDICES .....	18
11.1	PINAGEM DO CABO SERIAL.....	18

## 1. INTRODUÇÃO

Parabéns por escolher a impressora de etiquetas e códigos de barras ELGIN L42 DT. A partir de agora você conta com o nosso compromisso de oferecer produtos de alta qualidade e que sejam fáceis de usar e manter. Este manual contém informações sobre o uso correto e as melhores práticas a seguir para que seu equipamento funcione corretamente e por muito tempo.

## 2. INFORMAÇÕES IMPORTANTES

Antes de utilizar esta impressora, leia cuidadosamente as instruções a seguir para evitar quaisquer danos pessoais ou ao equipamento.

### 2.1 PRECAUÇÕES DE SEGURANÇA

- 1- Use somente a fonte de alimentação que acompanha a impressora (original de fábrica), pois o uso de fontes não adequadas, pode ocasionar fogo ou até mesmo explosão.
- 2- Nunca opere o equipamento com as mãos molhadas.
- 3- Aos desconectar os cabos na impressora, segure sempre pelos conectores. Pois ao puxar diretamente o fio, pode causar sérios danos ao cabo ou ao próprio equipamento.

### 2.2 PRECAUÇÕES DE OPERAÇÃO

- 1- Água e qualquer tipo de líquido **nunca** devem ser derramados diretamente na impressora, isto pode causar danos irreparáveis.
- 2- Nunca abra a impressora durante a impressão, isto pode resultar em danos ao mecanismo de impressão.
- 3- Se estiver utilizando a interface serial, não desconecte o cabo de comunicação durante o trabalho de impressão, caso contrário, informações da impressão podem ser perdidas.
- 4- Temperaturas muito altas (acima de 45°C) ou muito baixas (abaixo de 5°C), podem alterar a qualidade da impressão.
- 5- Etiquetas de má qualidade ou fora do período de validade, podem afetar drasticamente a qualidade da imagem impressa. Certifique-se sempre de usar materiais de boa qualidade, para obter o melhor resultado de impressão.

### 2.3 PRECAUÇÕES DE ARMAZENAMENTO

- 1- A L42DT deve ser armazenada em um ambiente com temperatura entre - 40° e 60°C, e umidade relativa entre 5% e 95%.
- 2- Etiquetas devem ser armazenadas em local com temperatura “ambiente”, longe da luz solar.

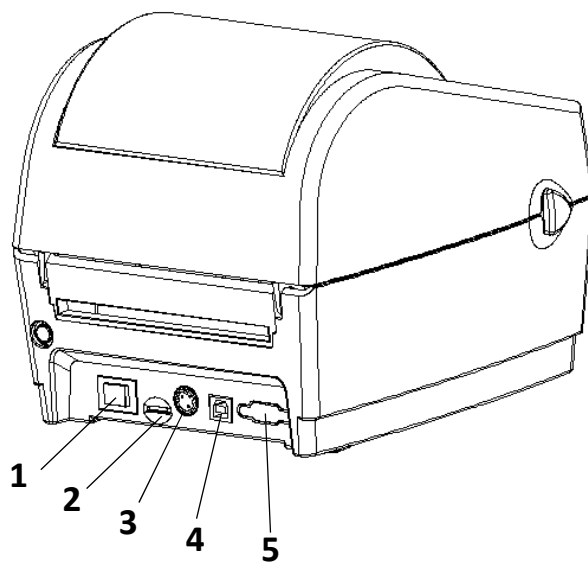
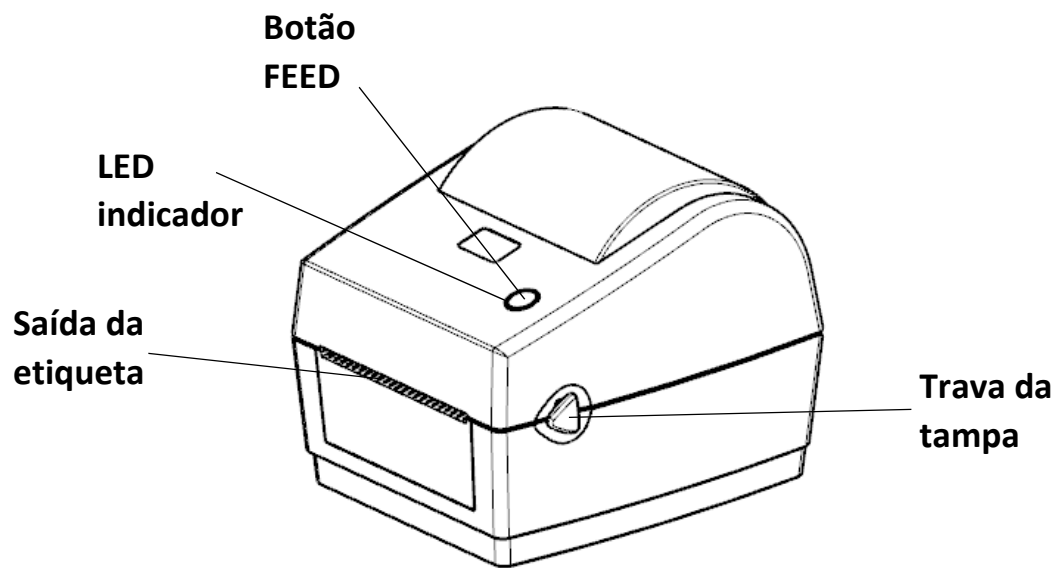
## 3. CONTEÚDO DA CAIXA

- IMPRESSORA L42 DT
- FONTE DE ALIMENTAÇÃO
- CABO DE FORÇA
- EIXO P/ ROLO DE ETIQUETAS, C/ 2 BATENTES LATERAIS
- CABO USB
- CABO SERIAL RS-232
- CD DE INSTALAÇÃO
- GUIA RÁPIDO

Nota:

Os itens inclusos podem sofrer alterações sem aviso prévio.

## 4. IDENTIFICANDO AS PARTES DA IMPRESSORA



- 1- Chave Liga/Desl.
- 2- Entrada Cartão SD
- 3- Conector da Fonte
- 4- Porta USB
- 5- Porta Serial RS-232

## 5. FUNÇÕES DO BOTÃO “FEED”

OPERAÇÃO	COR DO LED INDICADOR	EXPLICAÇÃO
Apertar e soltar o botão	Azul	<b>Quando a impressora está ociosa:</b> Avança uma etiqueta em branco. <b>Quando a impressora está imprimindo:</b> Pausa o trabalho de impressão.
Ligar a impressora mantendo o botão pressionado, e soltar quando estiver com:	Vermelho (piscando)	<b>CALIBRAÇÃO:</b> Faz a leitura do tamanho da etiqueta que está sendo utilizada.
	Roxo (piscando)	<b>CALIBRAÇÃO, AUTO-TESTE e MODO DUMP:</b> Faz a leitura da etiqueta, imprime as configurações internas e entra no modo “DUMP”. Para voltar ao funcionamento normal deve-se desligar e ligar a impressora.
	Azul (piscando)	<b>DEFAULT DE FÁBRICA:</b> restaura as configurações de fábrica, e apaga quaisquer configurações da memória DRAM.

\*\*\* Antes de realizar a calibração, certifique-se de a impressora está configurada para utilizar o tipo correto de etiqueta (GAP ou Black Mark ou Continuous). Veja mais detalhes no capítulo “Diagnostic Tool”.

## 6. FUNÇÕES DOS LEDS

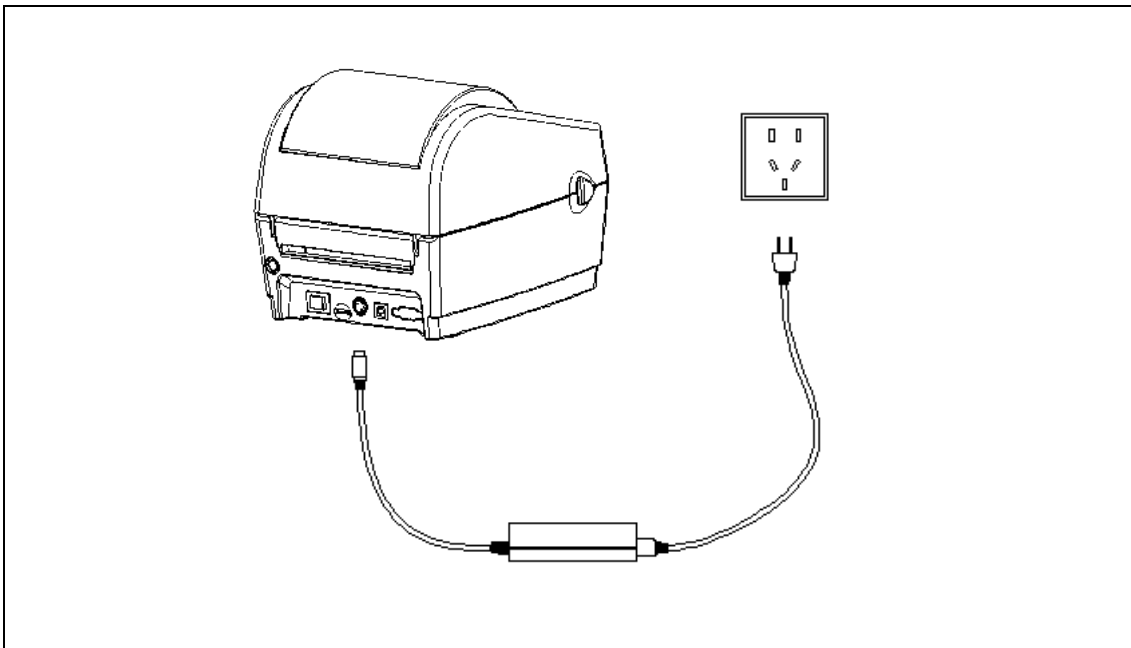
<b>COR</b>	<b>Explicação</b>
Azul (sólido)	Impressora pronta para uso.
Azul (piscando)	Recebendo dados do PC, ou impressora em Pausa.
Roxo	Apagando dados na memória da impressora.
Vermelho (sólido)	Tampa aberta.
Vermelho (piscando)	Erro: tampa aberta, ou papel acabou ou papel está fora do sensor de etiquetas.



## 7. INSTALAÇÃO E OPERAÇÃO

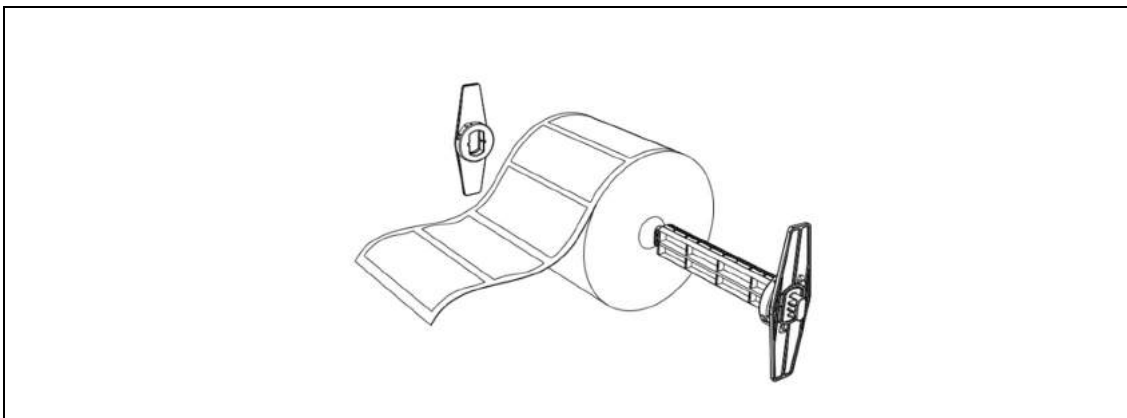
### 7.1 PREPARANDO PARA IMPRIMIR

- 1) Coloque a impressora em uma superfície plana e segura
- 2) Certifique-se de que a impressora esteja desligada
- 3) Conecte o cabo USB ou Serial RS-232 na impressora
- 4) Conecte o cabo da Fonte na impressora, e depois conecte a fonte na rede elétrica

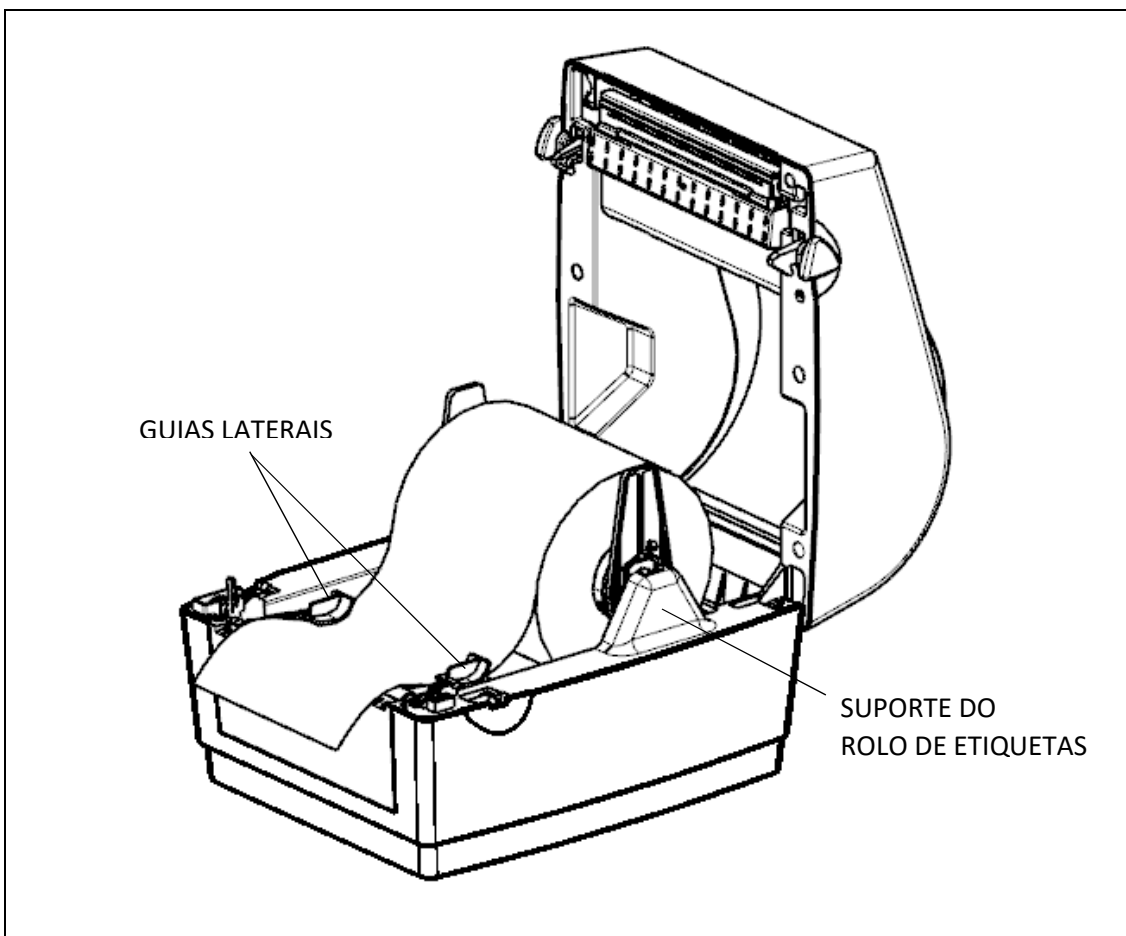


## 7.2 INSTALANDO O ROLO DE ETIQUETAS

- 1) Insira o eixo no rolo de etiquetas, e centralize os dois batentes laterais.



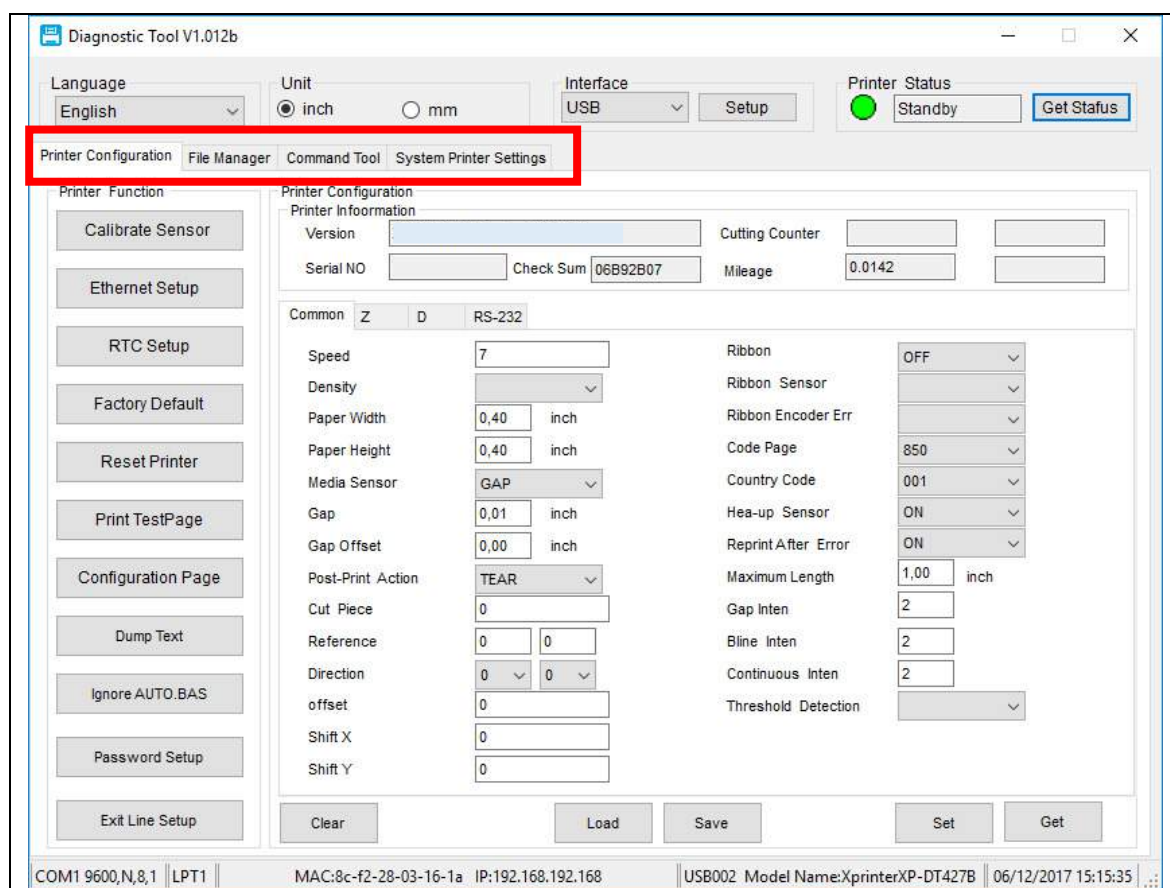
- 2) Abra a tampa da impressora puxando as travas, localizadas nas suas laterais.
- 3) Coloque o rolo de papel já montado no eixo, no suporte da impressora.
- 4) Deslize os guias laterais para que toquem nas bordas da etiqueta.



## 7.3 SOFTWARE UTILITÁRIO: “DIAGNOSTIC TOOL”

Este software utilitário permite realizar diversas configurações na impressora L42DT, atualizar firmware, enviar comandos, carregar imagens em sua memória, etc. Neste manual, será abordado somente a primeira aba: “**PRINTER CONFIGURATION**”

- 1) Clique no arquivo “**Diagnostic Tool**” e abra o software.
- 2) Existem 4 abas, que permitem ajustar e enviar comandos à impressora:
  - PRINTER CONFIGURATION
  - FILE MANAGER
  - COMMAND TOOL
  - SYSTEM PRINTER SETTINGS



## 7.3.1 CONFIGURANDO O TIPO DE SENSOR

- A) Ligue a impressora e conecte-a na porta USB do computador.
- B) Em “**Interface**”, selecione “**USB**”, e clique em “**Get**”.
- C) Selecione o tipo de Sensor que será utilizado:
  - Em “**Media Sensor**”, escolha a opção que melhor se adequa ao material que será utilizado:
    - GAP**: quando existe um espaçamento entre as etiquetas
    - BLACK MARK**: tarja preta no verso das etiquetas
    - CONTINUOUS**: neste caso o rolo de etiquetas é contínuo, não possui nenhuma demarcação entre as etiquetas.
  - Depois de selecionar o tipo de sensor, clique em “**Set**”, para salvar na impressora.

The image shows a screenshot of a printer's configuration menu. The menu is organized into two columns. The left column contains settings for Speed, Density, Paper Width, Paper Height, Media Sensor, Gap, Gap Offset, Post-Print Action, Cut Piece, Reference, Direction, offset, and Shift X. The right column contains settings for Ribbon, Ribbon Sensor, Ribbon Encoder Err, Code Page, Country Code, Hea-up Sensor, Reprint After Error, Maximum Length, Gap Inten, Bline Inten, Continuous Inten, and Threshold Detection. The 'Media Sensor' option is highlighted with a red box, and its dropdown menu is open, showing three options: 'GAP', 'Black Mark', and 'Continuous'. The 'GAP' option is currently selected.

Common	Z	D	RS-232
Speed			7
Density			
Paper Width		0,40	inch
Paper Height		0.40	inch
Media Sensor			GAP
Gap			
Gap Offset			
Post-Print Action			
Cut Piece			0
Reference		0	0
Direction		0	0
offset			0
Shift X			0
Ribbon			OFF
Ribbon Sensor			
Ribbon Encoder Err			
Code Page			850
Country Code			001
Hea-up Sensor			ON
Reprint After Error			ON
Maximum Length			1,00 inch
Gap Inten			2
Bline Inten			2
Continuous Inten			2
Threshold Detection			

Para outras configurações, veja as descrições a seguir:

Printer Function <input type="button" value="Calibrate Sensor"/> <input type="button" value="Ethernet Setup"/> <input type="button" value="RTC Setup"/> <input type="button" value="Factory Default"/> <input type="button" value="Reset Printer"/> <input type="button" value="Print TestPage"/> <input type="button" value="Configuration Page"/> <input type="button" value="Dump Text"/> <input type="button" value="Ignore AUTO.BAS"/> <input type="button" value="Password Setup"/> <input type="button" value="Exit Line Setup"/>	CALIBRATE SENSOR	Calibra o sensor especificado na impressora, para reconhecer corretamente a etiqueta utilizada
	ETHERNET SETUP	Indisponível para L42DT
	RTC TIME	Sincroniza data e hora da impressora com o PC
	FACTORY DEFAULT	Restaura as configurações de fábrica e reinicia a impressora
	RESET PRINTER	Reinicia a impressora
	PRINT TEST PAGE	Imprime uma página de teste
	CONFIGURATION PAGE	Imprime a configuração interna da impressora
	DUMP TEXT	Ativa o modo de impressão "DUMP", onde somente imprime os comandos de impressão.
	IGNORE AUTO.BAS	Ignora um programa "Auto.BAS"
	PASSWORD SETUP	Indisponível para L42DT
	EXIT LINE SETUP	

## 7.4 CALIBRAÇÃO DE ETIQUETAS

Este procedimento é necessário sempre que uma etiqueta for utilizada pela primeira vez na impressora L42 DT, ou quando uma etiqueta com altura diferente da anterior for utilizada.

Antes de calibrar, certifique-se de que a impressora está configurada para o tipo de sensor (**media sensor**) correto, conforme descrito no capítulo 7.3.1.

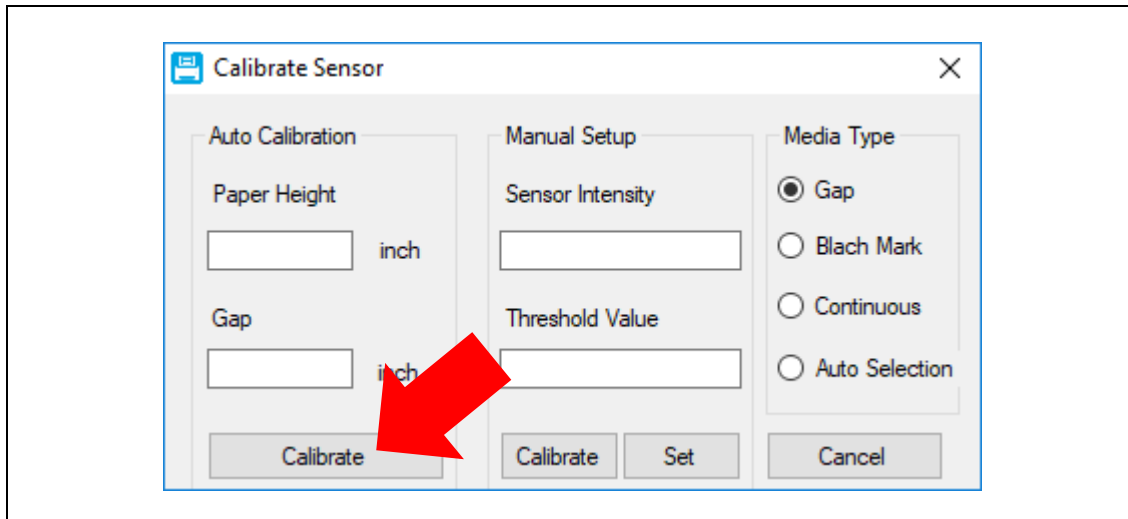
Existem duas formas de calibrar a L42DT:

### Através do botão FEED:

Ligue-a mantendo o botão pressionado, e somente solte quando o LED começar a piscar na cor vermelha. Algumas etiquetas avançam automaticamente.

### Através do software utilitário “DIAGNOSTIC TOOL”:

- Na aba “**Printer Configuration**”, clique em “**Calibrate Sensor**” .
- Na janela que se abre, clique em: “**Calibrate Sensor**”. Algumas etiquetas avançarão automaticamente.



## 8. INSTALAÇÃO DE SOFTWARE E DRIVER

Para instalar o software e o driver de Windows, consulte o CD que acompanha a impressora L42 DT, ou acesse o site: [www.elgin.com.br](http://www.elgin.com.br), para encontrar as versões mais atuais disponíveis para download.

## 9. LIMPEZA

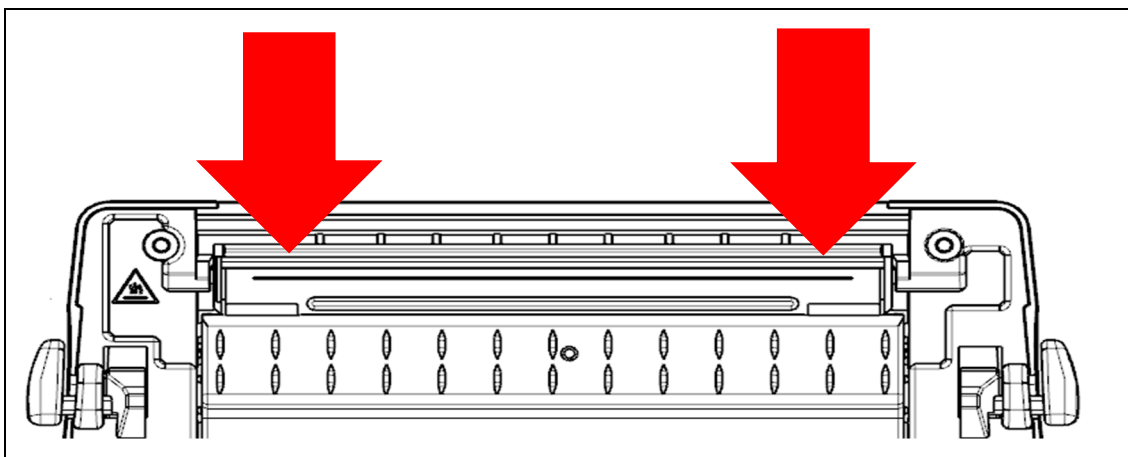


A limpeza da cabeça de impressão deve ser efetuada sempre antes de instalar um novo Rolo de Etiquetas, ou quando a qualidade de impressão estiver ruim ou muito clara. Nunca utilize objetos pontiagudos ou abrasivos para limpá-la. A cabeça de impressão é sensível à eletricidade estática, evite tocá-la diretamente. Nunca use estilete ou objetos cortantes para limpar o rolo de borracha.

### 9.1 LIMPANDO A CABEÇA DE IMPRESSÃO E O ROLO DE BORRACHA

Desligue a impressora, aguarde 2 minutos até que a cabeça de impressão esfrie. Abra a tampa e remova o Rolo de Etiquetas.

Utilizando algodão levemente umedecido com álcool isopropílico, limpe a superfície da cabeça de impressão na linha onde estão localizados os micro-aquecedores, conforme mostrado na figura a seguir.



Depois limpe o rolo de borracha, girando-o com as mãos para que toda sua superfície seja limpa (NUNCA utilize nenhum objeto pontiagudo ou cortante).

## 9.2 LIMPANDO A IMPRESSORA

O interior da impressora pode ser limpo com um jato de ar (nunca direcione o jato de ar para a cabeça de impressão), ou também com um pincel limpo e macio, para remover o acúmulo de pó ou resíduos do próprio rolo de etiquetas.

Pode-se utilizar também um pano que não solte fiapos, levemente umedecido com água, para limpar toda a impressora, com exceção da cabeça de impressão e o rolo de borracha.



## 10. DEFEITOS E SOLUÇÕES FREQUENTES

Sintoma	Possíveis Causas / Soluções
Má qualidade de impressão.	<p>Cabeça de impressão ou rolo de borracha sujos: Limpe-os com o Algodão levemente umedecido com álcool isopropílico.</p> <p>Temperatura(densidade) muito baixa: Configure no software a temperatura ou densidade para um valor maior.</p>
Etiquetas em branco avançam, e nada é impresso.	<p>O Rolo de etiquetas pode ter sido instalado de forma errada, ou a impressora não está calibrada. Ou ainda, o tipo de sensor (<b>media sensor</b>) pode ter sido selecionado de forma incorreta.</p>
Um pouco de etiqueta avança, mas nada é impresso e o Led pisca VERMELHO.	
A posição de impressão vai mudando ao longo do trabalho de impressão.	<p>A impressora não está calibrada. Verifique o capítulo: CALIBRAÇÃO DE ETIQUETAS.</p>
A posição de impressão nunca ocorre dentro do espaço da etiqueta.	
Ao enviar uma impressão através do software, a impressora não se movimenta.	<p>O cabo de comunicação pode estar mal encaixado: verifique as conexões no computador e na impressora</p> <p>Os parâmetros da porta serial (caso esta interface esteja sendo utilizada) podem estar diferentes: verifique as configurações da porta serial no software e a configuração da impressora, através do Auto-Teste (veja o capítulo: FUNÇÕES DO BOTÃO “FEED”).</p>

## 11. APÊNDICES

### 11.1 PINAGEM DO CABO SERIAL

Conector DB9 Macho - Impressora		Conector DB9 Fêmea - PC	
Pino	Sinal	Pino	Sinal
2	RXD	3	TXD
3	TXD	2	RSD
8	CTS	7	RTS
7	RTS	8	CTS
5	Ground	5	Ground

# ELGIN

Serviço de Atendimento ao Consumidor

Grande São Paulo: 11 3383 5989

Outras localidades: 0800 70 35446

[www.elgin.com.br](http://www.elgin.com.br)